

Plusieurs choix techniques concomitants participent du résultat final.

PORTS FRANCS ET ENTREPÔTS DE GENÈVE SA

## Façade variable selon l'humeur

**Un bâtiment administratif travaillé en lignes épurées et avec des choix d'aménagements très étudiés: confort et habitabilité prédominants.**

**P**remier élément du futur quartier Praille-Acacias-Vernets, cet immeuble a été inauguré en septembre dernier. Sa fonction? Abriter les dépôts et les locaux administratifs des «Ports Francs et Entrepôts de Genève SA», ainsi que les bureaux des Douanes et de la Poste. Deux ans de travaux ont donné naissance à ce bâtiment de sept niveaux qui offre une surface brute de plancher de 9700 m<sup>2</sup>. Parmi les nombreux points remarquables de ce projet figure son enveloppe, un travail réunissant maintes subtilités techniques et esthétiques.

Un sérieux défi à relever: 4500 m<sup>2</sup> de façades, chacune d'entre elles étant divisée en parties distinctes correspondant aux choix architecturaux...



Les locaux d'accueil jouent de la chaleur des matériaux.

L'immeuble étant doté d'une structure porteuse en béton armé et d'un système porteur constitué par deux éléments centraux, il a fallu prévoir des façades métalliques en rapport avec ces volumes.

### Tradition et innovation

«Au rez-de-chaussée, nous avons érigé un système de poteaux-traverses traditionnel. Dans les étages de bureaux, des profils aluminium à rupture ther-

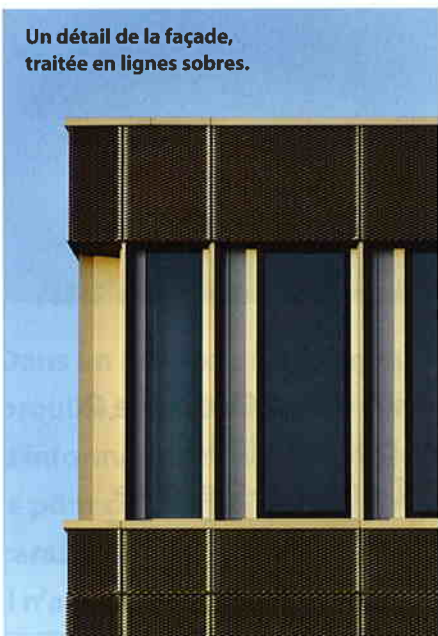
mique ont été installés tandis que dans les patios, une structure en acier a été mise en place, imposée par la hauteur importante de ces lieux: 6,50 m», explique Gino Angelini, collaborateur au sein de Sottas SA à Bulle.

Le rez-de-chaussée, devant répondre à diverses exigences liées à la sécurité incendie et aux éventuelles déprédations occasionnées par le vandalisme, est totalement vitré; une surface parfaitement lisse, constituée de modules



Beaucoup de soin a été apporté aux aménagements intérieurs, dans une ambiance très lumineuse.

Un détail de la façade, traitée en lignes sobres.



de 1400 x 3100 mm, qui répond au concept général de l'architecte en quête de sobriété pour ce projet. Ensuite, les niveaux supérieurs sont rythmés par un entraxe de 1,40 m, ce qui donne une flexibilité bienvenue au cloisonnement intérieur des locaux. Sur les étages, les parties pleines de la façade sont revêtues de tôle déployée en aluminium d'une épaisseur de 3 mm. Un système de pli en «z» a été réalisé sur les côtés verticaux des tôles

afin de dissimuler la fixation et, par là même, d'éviter tout relief disgracieux au bâtiment.

#### Pureté des lignes

Derrière ces plaques, une couche de laine minérale d'une épaisseur de 180 mm a été installée. Pour la protéger et également la soustraire aux regards, l'architecte a fait poser une tôle éloxée noire sur l'isolation. Les vitrages (verre isolant  $U_g = 1,1 \text{ W/m}^2\text{K}$ ) sont tous dotés d'un ouvrant afin de permettre le nettoyage depuis l'intérieur du bâtiment. Autre astuce destinée à respecter les souhaits du concepteur? «Nous avons fixé le coulisseau des stores extérieurs à lamelles métalliques sur le profil vertical, qui est aussi utile en tant que renfort statique de l'élément de base.» répond Gino Angelini.

Enfin, les patios, qui présentent ces grandes ouvertures vers l'environnement urbain, reçoivent une façade isolante composée d'une structure primaire en tube acier sur laquelle sont fixées des araignées en inox. «Là, les verres isolants (1400 mm x 2500 mm) sont uniquement accrochés aux verres

intérieurs, toujours dans un souci de pureté des lignes.» Pour le regard, le point d'orgue de cette façade métallique est indubitablement sa couleur bronze. La tôle déployée, l'ensemble de la structure et le bardage ont été traités par anodisation, dans la recherche d'une nuance bien précise. L'aspect industriel de l'immeuble est conservé mais agrémenté d'un grand raffinement. Les personnes observatrices qui traversent le nouveau quartier auront noté que, selon l'endroit où elles se placent, la couleur de la façade change. Elles auront également remarqué que le ciel influence, lui aussi, la teinte du bâtiment. Soleil, nuages, intempéries, orages et autres manifestations célestes et météorologiques dessinent sur l'immeuble des variétés d'aspects agréables à observer. ☼

Texte: Marie-Hélène Morf  
Photographies: Luca Fascini

**Maître de l'ouvrage:** Ports-Francis et Entrepôts de Genève. **Architectes:** Pool ass architecte et 3bm3, Genève; collaborateurs S.-P. Vuille et C. Zumbino (ass architectes SA), C. Stendardo et B. Montant (3bm3 Atelier d'architecture SA). **Ingénieur façades:** Buri Muller Partner GmbH, Burgdorf.

Une de nos réalisations



PORTS FRANCS et ENTREPÔTS  
DE GENEVE SA



www.sottas.ch e-mail : info@sottas.ch



**WALO**

ne construit pas seulement  
des routes!

Walo Bertschinger

L'entreprise exécute avec succès:

- Routes
- Bâtiments
- Génie civil
- Travaux souterrains
- Sols industriels
- Revêtements décoratifs
- Voies ferrées
- Sols sportifs
- Construction de digues
- Décharges contrôlées
- Assainissement de béton
- Asphalte coulé

Route Cantonale 109  
1025 Saint-Sulpice  
Tél. 021 695 21 50  
Fax 021 695 21 51



**ENERGESTION SA**  
Ingénieurs-conseils SIA

Chemin de la Gravière 2  
Case postale 1245  
1227 Carouge-Genève

Tél. 022 300 37 22

Concevoir aujourd'hui  
les solutions électriques  
de demain



**SAVOY**  
ELECTRISE

24/24h  
www.savoy-sa.ch  
+41 22 300 11 11

**SÉRIE  
DE PRIX**

La référence indispensable  
pour tous les travaux  
du bâtiment

1 classeur  
1 CD-Rom PC



En vente chez **inédit**

au prix de Fr. 170.-  
+ frais de port

Fax 021 695 95 50