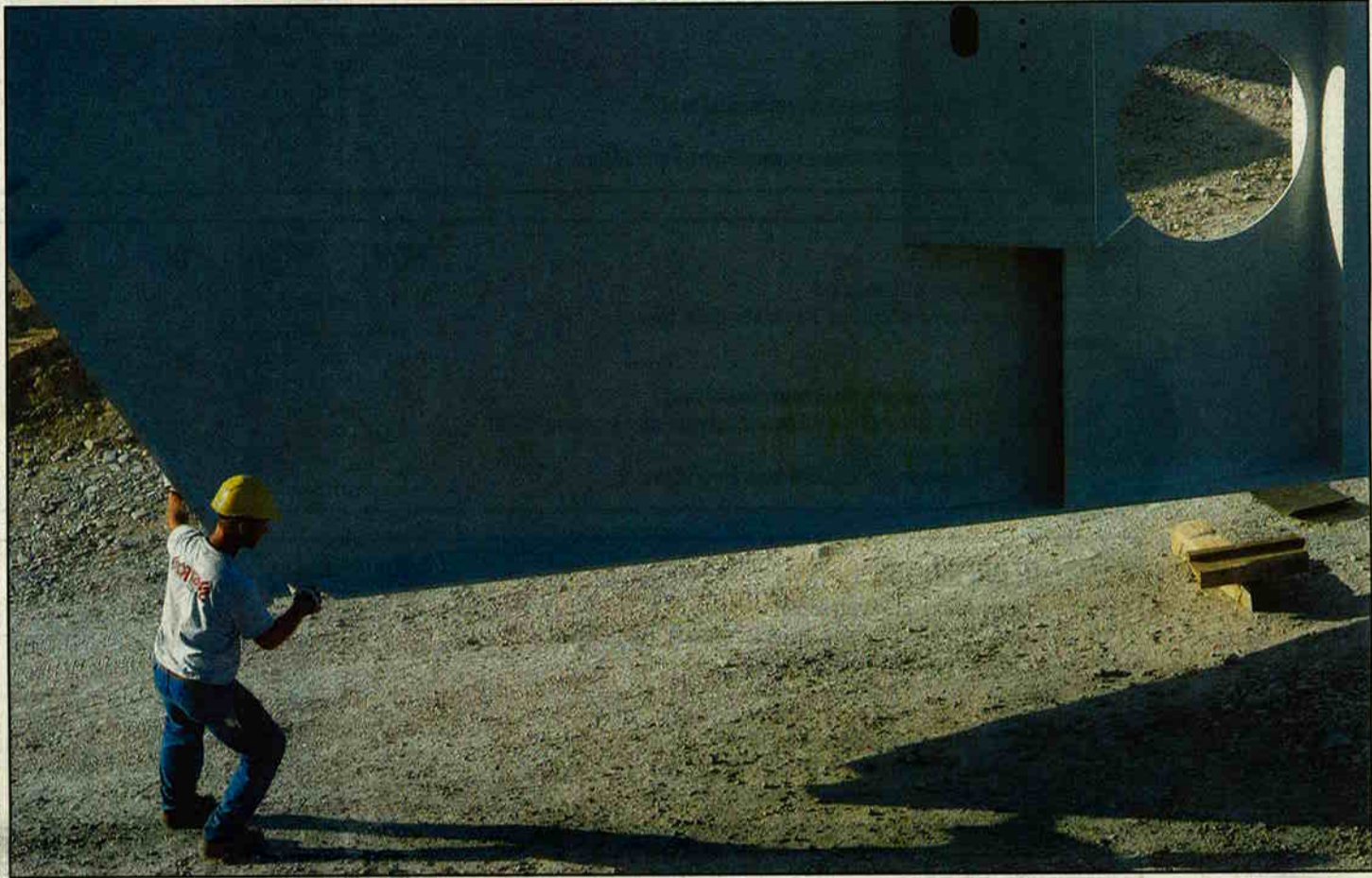


Sottas impose son «savoir-fer» à Berne

MÉTAL • L'entreprise fribourgeoise Sottas SA travaille actuellement sur le plus grand chantier privé de Suisse, le futur centre commercial et de loisirs Westside à Berne-Brünnen. Virtuosité et rapidité exigées...



Peu d'entreprises ont répondu à l'appel d'offre pour réaliser la poutraison métallique du chantier de Westside, en raison de la complexité du travail à effectuer. L'entreprise Sottas SA, basée à Bulle, a relevé le défi.

PHOTOS, CHARLY RAPPO
TEXTES, AURÉLIE LEBREAU

A 200 mètres à peine, le calme paisible de la campagne bernoise. Les prés, les fermes à colombages. Ne manque que le chant des oiseaux. Couvert par les bruits que produit un mastodonte naissant, la construction du centre commercial et de loisirs Westside à Berne-Brünnen. Ce chantier – dont la première pierre a été posée il y a un peu plus d'un an – est le plus grand de Suisse au niveau privé, avec un investissement total estimé à 1,2 milliard de francs. La Coopérative Migros Aare amène à elle seule 500 mio de francs. Une force de frappe qui a contribué au fait que Gottéron-Village ne voie jamais le jour à Villars-sur-Glâne.

Loi de la gravité défiée

L'année prochaine, un centre commercial, un centre aquatique, un cinéma multiplex, des restaurants, une maison pour personnes âgées et un hôtel seront inaugurés à Brünnen... Suivra aussi un nouveau quartier résidentiel. En attendant ce moment, près de 500 ouvriers travaillent sur ce chantier qui recouvre l'autoroute

A1. Parmi les entreprises engagées, Sottas SA à Bulle. Spécialisée dans le métal, la firme fribourgeoise réalise la charpente surplombant le centre aquatique ainsi que la superstructure accueillant la machinerie de l'hôtel. Une commande à 1,1 mio de francs.

Si le travail à effectuer sur l'hôtel est «conventionnel», il n'en va pas de même avec la charpente, qui présente des complications réhébilitaires pour de nombreuses entreprises. «Ce n'est pas un hasard si l'appel d'offres n'a suscité que trois réponses», analyse Bernard Sottas, patron et fondateur de Sottas SA.

Le défi est effectivement de taille. C'est le célèbre architecte américain Daniel Libeskind – inspiré par le cristal et ses facettes – qui signe les plans de Westside. En clair, les murs droits et les angles «normaux» ne sont pas légion. Au contraire, tout penche et s'entremêle en défiant la loi de la gravité.

Lundi soir, les employés de Sottas se sont frottés à cette complexité. Et les gouttes de sueur perlaient au moment d'installer quatre énormes poutres de métal, pesant de 3,5

à 12 tonnes et mesurant de 8 à 20 mètres de long. «La grande difficulté, c'est qu'on n'est perpendiculaire nulle part et qu'on a des biais dans tous les sens», confirme Christophe Brunetto, chef de projet chez Sottas.

A grand renfort d'ingéniosité et grâce au calme impérial du grutier, les quatre hommes sont venus à bout de l'inertie des énormes parois métalliques. Travaillant au-dessus d'une fosse de 14 mètres de profondeur (ndlr: la future piscine), les ouvriers ont même dû fixer le dernier élément depuis une nacelle suspendue au bout d'une grue.

Marché de niche à saisir

Cette commande – que Sottas a reçue il y a moins de trois mois! – a déjà engendré quelques nuits blanches. Il y a deux semaines, les hommes de l'entreprise bulloise ont fixé une première série de poutres, dont la plus longue pesait 22 tonnes pour 26 mètres de long. «Ce type de chantiers, que l'on pourrait qualifier de fous ou de cinglés, sont très motivants pour nous. Cependant, nous prenons des risques financiers importants car nous n'avons aucune référence en la matière. Ce sont des pièces que nous réalisons et que nous posons pour la première fois», analyse Gerald Pilet, responsable du département métallique chez Sottas.

Pour Bernard Sottas, ces ouvrages, qui requièrent rapidité d'exécution, maîtrise des calculs et virtuosité de montage, sont l'avenir de son entreprise. «Notre volonté est de nous diriger vers ces marchés de niche, non pas pour le prestige, mais pour notre pérennité. Sinon nous serons concurrencés par des marchés étrangers, notamment des pays de l'Est, comme la Pologne. I



REPÈRES

Westside/Neue Brünnen, c'est

- > Le plus grand chantier privé de Suisse. Il comprend une zone commerciale et une partie résidentielle.
- > 1,2 mia de francs d'investissements. Dont 500 mio pour le centre commercial et de loisirs, injectés par une filiale de la Coopérative Migros Aare.
- > La coordination totale du chantier est assurée par Strabag AG (Autriche) et Rhomberg Bau AG (Suisse).
- > 23 500 m² de shopping en 60 magasins.
- > 3 000 m² de restaurants et de bars.
- > 10 000 m² pour l'aquaparc, le fitness et le spa.
- > 11 salles de cinéma multiplex.
- > Un hôtel de 144 chambres doubles.
- > Une garderie de 300 m².
- > Une résidence pour personnes âgées de 95 appartements et 20 chambres médicalisées.
- > 1275 places de parking.
- > Près de 3,5 mio de visiteurs attendus par année. Plus d'un mio de personnes pourront arriver à Westside en moins de 45 minutes.
- > Entre 400 et 500 ouvriers travaillent sur le chantier pour le gros œuvre. L'année prochaine, le nombre montera jusqu'à 2000 travailleurs.
- > 105 entreprises engagées sur le chantier.
- > 85 000 m³ ou 212 500 tonnes de béton pour le gros œuvre.
- > 11 000 tonnes d'acier.
- > 350 km de câbles électriques.
- > 200 km de tuyaux.
- > 800 nouveaux emplois seront créés sur le site de Westside.
- > Première pierre posée le 28 avril 2006. Inauguration: 8 oct. 2008.
- > 2700 personnes vivront dans de nouveaux logements construits dans le prolongement de Westside. AL

LIBESKIND, STAR DE L'ARCHITECTURE

Le centre commercial et de loisirs Westside à Berne-Brünnen est la première construction que l'architecte américain Daniel Libeskind réalise en Suisse. L'homme – né en 1946 en Pologne dans une famille juive – est une sommité mondiale dans le domaine de l'architecture. C'est son studio qui a décroché en 2003 la reconstruction du site du World Trade Center de New York, qui devrait être achevée en 2013.

L'Américain a de très nombreux projets en cours de réalisation, comme le Musée juif de San Francisco ou le Musée d'histoire militaire à Dresde. Au registre des constructions déjà achevées, la plus célèbre est sans doute le Musée juif de Berlin, inauguré en 1999. Citons aussi le Musée royal de l'Ontario à Toronto.

Judi dernier, Daniel Libeskind était à Berne pour assister à la fête de bouquet de Westside, marquant la fin des travaux de gros œuvre. Entouré de sa famille et de l'un de ses petits-enfants âgé d'à peine quelques semaines, l'architecte a avoué s'être inspiré d'une cité médiévale pour son projet bernois. «Westside est une communauté du XXI^e siècle excitante, qui réinvente de manière spectaculaire le concept des achats, des loisirs, du bien-être et de l'art de vivre», a-t-il expliqué. AL

PUBLICITÉ

Élections au Conseil national – 21.10.2007

EXPÉRIENCE ET COMPÉTENCE POUR NOTRE CANTON À BERNE

Jean-François Steiert
conseiller national

Liste 2

+ Alain Berset au Conseil des Etats

PUBLICITÉ

Pour que Fribourg GAGNE!

Liste 1 ou 3
CONSEIL DES ETATS



PDC PARTI DÉMOCRATE CHRÉTIEN

PLR Les Libéraux-Radicaux.